

Windows XP Home Edition / Windows XP Professional

COOLPIX5000/995/885/775

Deze handleiding is bedoeld voor gebruikers van een COOLPIX 5000/995/885/775 die Nikon View 4 (versie 4.3.1) draaien onder Windows XP Home Edition / Professional.

Nikon View 4 installeren

Volg de installatie-instructies om Nikon View 4 te installeren.

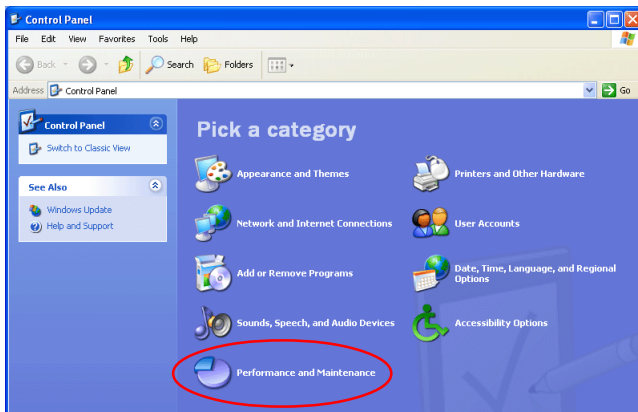
Apparaatregistratie

De camera dient als hardware geregistreerd te zijn als deze voor de eerste keer aan de computer gekoppeld wordt.

Windows XP registreert automatisch de COOLPIX 5000/995/885/775. Als het venster Verwisselbare drive (AutoPlay) of het scherm Nikon View 4 Beelden overdragen automatisch op het scherm verschijnt, dan is de registratie voltooid. Volg onderstaande stappen om te controleren of de camera correct geregistreerd is onder Windows.

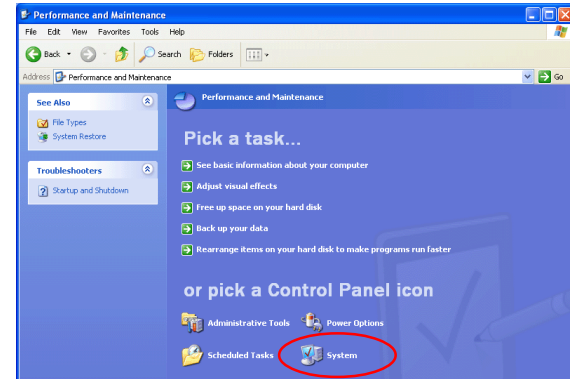
Stap 1

Selecteer **Control Panel** (Configuratiescherm) in het from the **Start** (Startmenu) menu om onderstaand venster weer te geven. Klik op **Performance and Maintenance** (Prestaties en Onderhoud).



Stap 2

Klik op **System** (Systeem) om het venster Systeemeigenschappen te openen.



Stap 3

Selecteer het tabblad **Hardware** en klik op de knop **Device Manager** (Apparaatbeheer).

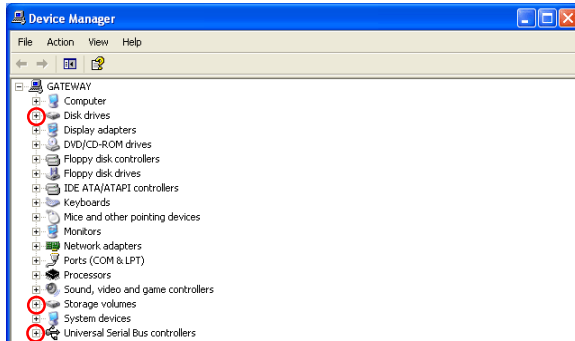


Inloggen

Voor het installeren, verwijderen en gebruiken van Nikon View 4 dient u in te loggen als "Computer Administrator (computerbeheerder)".

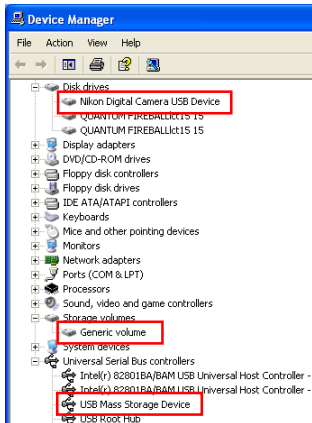
Stap 4

Het venster Apparaatbeheer wordt weergegeven. Klik, nadat u hebt gecontroleerd of deze opties in de lijst voorkomen, op de + achter “Universal Serial Bus controllers”, “Disk drives (Disktestations)” en “Storage volumes (Opbergvolume)”.



Stap 5

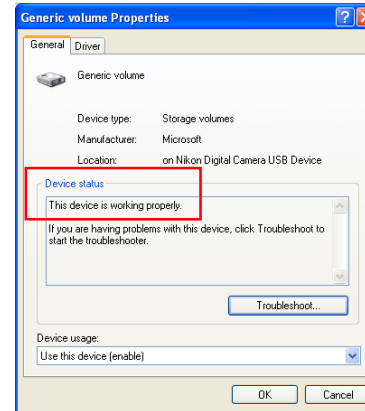
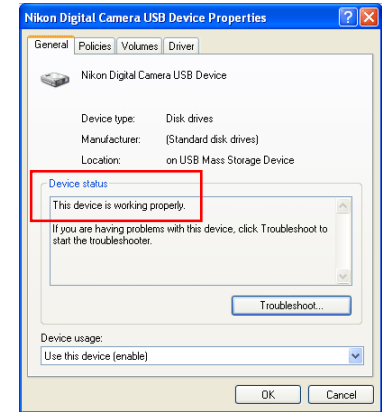
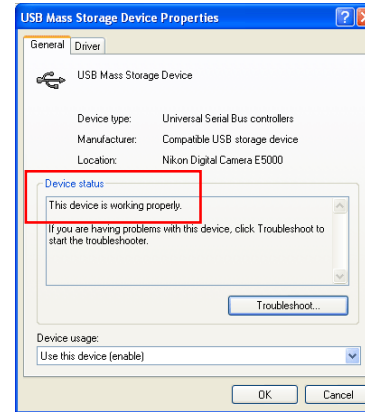
Dubbelklik, nadat u hebt gecontroleerd of de opties “USB Mass Storage Device”, “Nikon Digitale Camera USB Device” en “Generic volume (Generiek volume)” staan onder respectievelijk “Universal Serial Bus controllers”, “Disk drives (Disktestations)” en “Storage volumes (Opbergvolume)”, op deze opties om het eigenschapsvenster van deze opties weer te geven.



Als de optie NIKON DCS E5000 (995/885/775) verschijnt onder “Andere apparaten”, verwijder deze optie dan en zet de camera uit en daarna weer aan. De benodigde apparaatstuurprogramma’s worden automatisch geïnstalleerd.

Stap 6

Klik voor ieder apparaat op het tabblad Algemeen en controleer of er onder “Device status (Apparaatstatus)” “This device is working properly (Dit apparaat werkt correct)” staat. Klik op **OK**.



Sluit het venster Apparaatbeheer en klik op **OK** om het venster Systeem-eigenschappen te sluiten. De apparaatregistratie is nu voltooid.

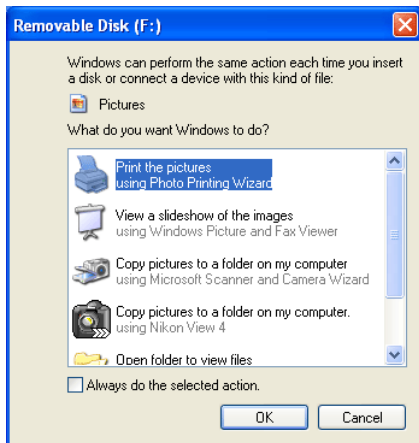
Nikon View 4 starten

Bij gebruik van een COOLPIX5000/995/885/775

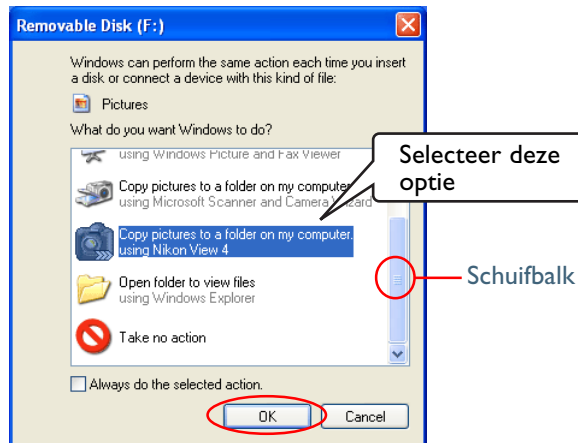
Het venster Verwisselbare drive (AutoPlay) verschijnt automatisch als een COOLPIX5000/995/885/775 via een USB-kabel aan de computer gekoppeld wordt en wordt aangezet.

Bij het gebruik van een kaartlezer / kaartsleuf

Het venster Verwisselbare drive (AutoPlay) verschijnt automatisch.



Om Nikon View 4 te starten, selecteert u **Copy pictures to a folder on my computer using Nikon View 4** (Foto's naar een map op deze computer kopiëren met Nikon View 4) uit de lijst met opties in het venster Verwisselbare drive en klikt u op **OK**. Als de optie **Copy pictures to a folder on my computer using Nikon View 4** niet zichtbaar is, schuif de schuifbalk dan naar beneden tot u de optie wel ziet.



Klik op **OK** om Nikon View 4 te starten.



Filmbestanden

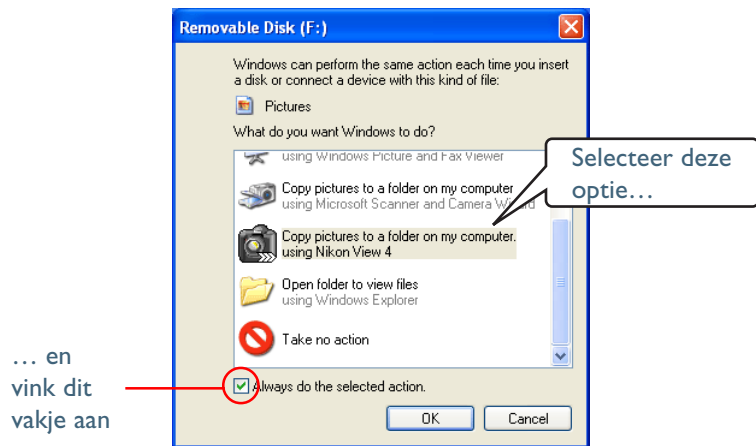
Het venster Verwisselbare drive (AutoPlay) wordt niet weergegeven als de geheugenkaart alleen filmbestanden bevat.

Knop TRANSFER (Overdragen)

De knop TRANSFER (OVERDRAGEN) op de COOLPIX885 en 775 kan alleen gebruikt worden als het venster Beeld overdragen of de lijst met thumbnails wordt weergegeven.

Nikon View 4 starten zonder AutoPlay

Selecteer, om te voorkomen dat, telkens wanneer de camera gekoppeld en aangezet wordt, het venster AutoPlay wordt geopend, **Copy pictures to a folder on my computer using Nikon View 4** (Foto's naar een map op deze computer kopiëren met Nikon View 4) en klik daarna op **Always do the selected action** (Voer altijd de geselecteerde actie uit) voordat u op **OK** klikt.



De volgende keer dat de camera aan de computer gekoppeld wordt en wordt aangezet, wordt het venster AutoPlay niet weergegeven; in plaats daarvan start Nikon View 4 automatisch.



Let op! Als de optie **Always do the selected action has been checked** (Voer altijd de geselecteerde actie uit) is aangevinkt, dan wordt het venster AutoPlay nog steeds weergegeven als:

- u een andere camera koppelt dan de camera die gekoppeld was toen u de optie **Always do the selected action** (Voer altijd de geselecteerde actie uit) aanvinkte
- u op een computer met meerdere USB-borden, de camera koppelt aan een ander bord dan aan het bord waaraan u de eerste keer de camera koppelde

In deze gevallen dient u de optie **Always do the selected action** (Voer altijd de geselecteerde actie uit) opnieuw aan te vinken om te voorkomen dat het venster AutoPlay de volgende keer dat u de camera koppelt weer verschijnt.

Het automatische tabblad Voorkeuren

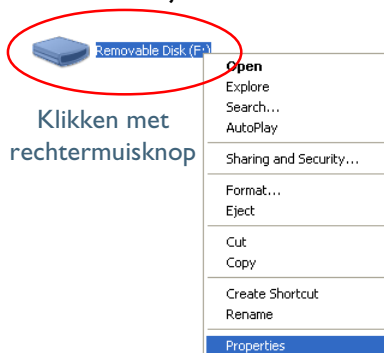
Als **Always do the selected action** (Voer altijd de geselecteerde actie uit) is aangevinkt als **Copy pictures to a folder on my computer using Nikon View 4** (Foto's naar een map op deze computer kopiëren met Nikon View 4) is geselecteerd, dan wordt Nikon View 4 automatisch gestart als er een COOLPIX500/995/885/775 aan de computer gekoppeld wordt of als er een geheugenkaart van een Nikon digitale camera in een kaartlezer of een kaartsleuf in de PC wordt geplaatst, zelfs als **Disable Auto launch** (Automatisch starten uitschakelen) is geselecteerd op het tabblad Automatisch starten in het dialoogvenster Voorkeuren Nikon View 4.

Geheugenkaarten van een ander merk camera

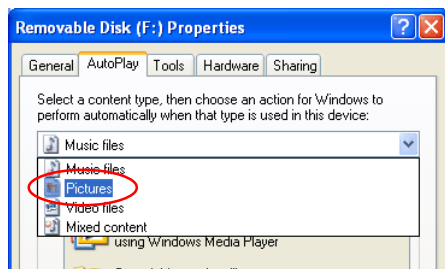
Als het venster AutoPlay wordt weergegeven als u een kaart van een andere camera in de kaartlezer steekt, mag u de optie **Always do the selected action** (Voer altijd de geselecteerde actie uit) niet aanvinken.

Het venster AutoPlay weergeven

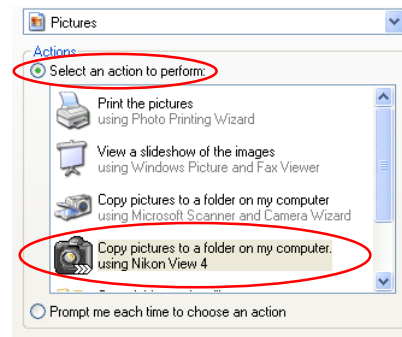
Plaats, om het venster AutoPlay weer te geven nadat de optie **Always do the selected action** (Voer altijd de geselecteerde actie uit) is aangevinkt, een geheugenkaart van een Nikon digitale camera in een kaartlezer of een kaartsleuf en selecteer **My Computer** (Deze computer) in het **Start** (Startmenu). Klik met uw rechtermuisknop op de verwisselbare drive die correspondeert met een geheugenkaart en selecteer **Properties** (Eigenschappen) in het menu dat verschijnt.



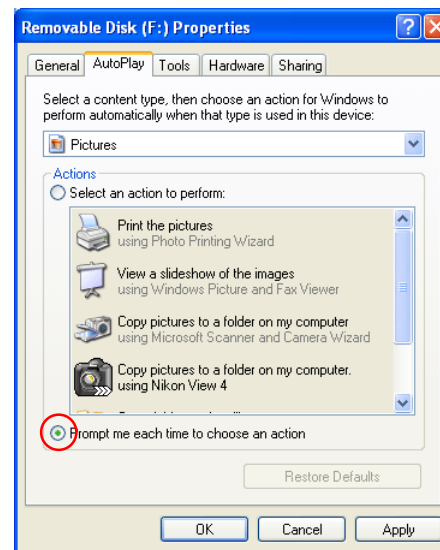
Het dialoogvenster Eigenschappen Verwisselbare drive verschijnt. Open het tabblad AutoPlay en selecteer **Pictures** uit de lijst met inhoudtypes.



Een lijst met acties wordt weergegeven, waarin **Copy pictures to a folder on my computer using Nikon View 4** (Foto's naar een map op deze computer kopiëren met Nikon View 4) is geselecteerd.



Vink **Prompt me each time to choose an action** (Iedere keer vragen bij het kiezen van een actie) aan.

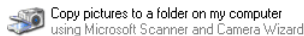


Klik op **OK** om het venster Eigenschappen Verwisselbare drive te sluiten.

Opties van AutoPlay

In deze sectie worden de opties van het venster AutoPlay beschreven, dat verschijnt als een geheugenkaart van een Nikon digitale camera in een kaart-lezer of kaartsleuf wordt geplaatst. Zie Windows XP help- en ondersteunings-diensten voor meer informatie.

- **Copy Pictures to a folder on my computer using Microsoft Scanner and Camera Wizard** (Foto's naar een map op mijn computer kopiëren met Microsoft Scanner en Wizard Camera)



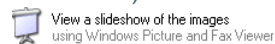
Als u op **OK** klikt in het venster AutoPlay als deze optie geselecteerd is, wordt Scanner en de Wizard Camera weergegeven, waarmee u foto's naar uw computer kunt overdragen. Deze optie kan ook gebruikt worden om foto's uit te wisselen via het Internet en om online nabestellingen te doen.

- **Print the pictures using Photo Printing Wizard** (De foto's afdrucken met de Wizard Foto's afdrucken)



Met deze optie opent u de Wizard Foto's afdrucken, waarmee u met behulp van een wizard foto's kunt afdrucken.

- **View a slideshow of the images using Windows Picture and Fax Viewer** (Een diavoorstelling van de beelden bekijken met Windows Picture en Fax Viewer)



Als deze optie geselecteerd is, worden de foto's op de geheugenkaart weergegeven als een diavoorstelling.

- **Copy pictures to a folder on my computer using Nikon View 4** (Foto's naar een map op deze computer kopiëren met Nikon View 4)



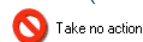
Nikon View 4 wordt gestart en de lijst Beelden overdragen of de lijst met Thumbnails wordt weergegeven.

- **Open folder to view files using Windows Explorer** (Map openen om bestanden te bekijken met Windows Explorer)



Met deze optie wordt Windows Explorer gestart, waarin u door de bestanden en folders van de geheugenkaart van de camera kunt navigeren. De camera of geheugenkaart wordt weergegeven als een verwisselbare drive.

- **Take no action** (Geen actie uitvoeren)



Geen van de beschikbare acties in het venster AutoPlay wordt uitgevoerd; de camera of de geheugenkaart is slechts een verwisselbare drive.

NEF Files

The **Copy Pictures to a folder on my computer using Microsoft Scanner and Camera Wizard**, **Print the pictures using Photo Printing Wizard**, and **View a slideshow of the images using Windows Picture and Fax Viewer** options in the Windows XP AutoPlay window do not support NEF files.